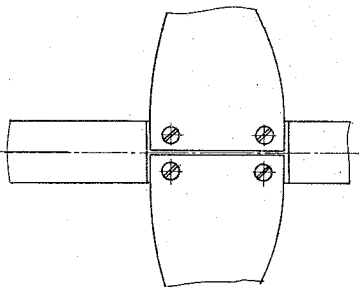
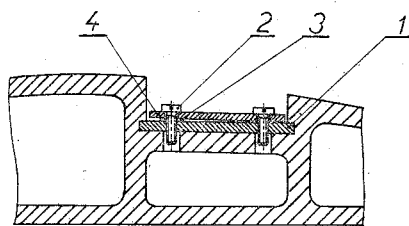


## DĚLENÝ JAZYK KŘÍDLA

*používám již několik let u všech svých větroňů A-2 i A-1 namísto obvyklého jazyku vcelku. K tomuto řešení, jež umožňuje změnu úhlu nastavení u obou pálek křídla nezávisle na sobě, mě vedly tyto důvody:*

1. možnost vyrovnat pokroucení nosné plochy a tím seřídít vlek na lanku,
2. možnost účinně seřizovat poloměr kroužení (kombinací s vychýlkou směrovky),
3. možnost volit smysl zatáček (pravá, levá) u nezborcených (nebo jen mírně pokroucených) nosných ploch,
4. možnost snadno a přesně měnit úhel seřízení (úhel nastavení křídla) při zalátávání a vyzkoušet tak nejvýhodnější seřízení modelu.



Celé seřízení je velice jednoduché a lze mu porozumět z připojeného obrázku.

Základem trupu mého modelu je lipová (vylehčovaná) hlavice, v jejímž sedle pro uchycení jazyku je zapuštěna a lepidlem

Epoxy 1200 přilepena mosazná (případně ocelová či duralová) destička (1) o tloušťce asi 2,5 mm. Šířka této destičky dělám shodnou se šířkou hlavice. Délka je asi o 5 mm větší než šířka použitého jazyku – na každé straně je tedy destička 2,5 mm zapuštěna do sedla hlavice.

Dříve než podložku přilepím, vyvrtám 4 otvory pro závit M3 (vrták o  $\varnothing$  2,4 až 2,5 mm) a vyříznu závit.

Duralový jazyk (4) obvyklého tvaru opracuji v celku, orýsuji, odtlučkuji středy a vyvrtám 4 otvory o  $\varnothing$  3,5 mm. Samozřejmě tyto otvory musí mít stejnou rozteč jako otvory v destičce a proto je nejvhodnější svrtnat obojí najednou. Teprve potom jazyk rozříznu lupenkovou pilkou na dvě shodné poloviny, jejichž ohnutím ve svěráku zajistím vzepětí křídla do „V“.

Montáž je snadná. Obě poloviny děleného jazyku jsou k destičce uchyceny čtyřmi šrouby M3 (poz. 2), jejichž délku upravím podle potřeby (asi 10 až 15 mm).

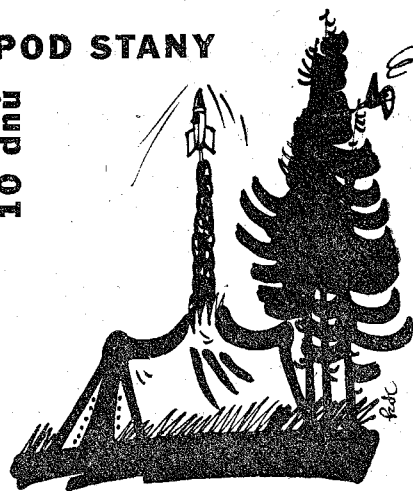
Při zalátávání podkládám pod jazyk v místě otvorů pro šrouby podle potřeby podložky (3) různé tloušťky, čímž měním úhel nastavení. Používám jednak normalizovaných podložek pro šrouby M3 o tloušťce asi 0,5 mm, jednak si dělám do zásoby podložky z ještě tenčího plechu (fólie) na jemné doladování.

Toto zařízení používá již řada modelářů z našeho okresu a všem se osvědčilo. Mým přáním je, aby se osvědčilo i vám.

Na závěr ještě rada těm, kdo nemají závitník a nemohou tedy vyříznout do destičky závit M3. Opatřete si 4 kusy matic M3, do destičky (může být tenčí) vyvrtejte otvory o  $\varnothing$  3,0 až 3,2 mm, aby jimi prošel šroub M3 a ke každému otvoru připájejte k destičce jednu matici. Namísto pájení lze matice k destičce přilepit lepidlem Epoxy 1200. Dokonce je možno udělat destičku i z tlustší překližky (nejméně 3 mm) a matice přilepit. Potom však nezapomeňte přilepit destičku celou spodní plochou do sedla trupu.

## POD STANY

10 dnů



Nápad uspořádat soustředění leteckých, lodních, raketových a „vůbec“ modelářů nebyl nic nového. Ustřední dům pionýrů a mládeže Julia Fučíka v Praze po zkušenostech s předcházejícími třemi soustředěními jej umožnil modelářům realizovat i tentokrát. K desetidennímu pobytu v pionýrském táboře ve Stráži nad Nežárkou jsme vybrali srpnové dny.

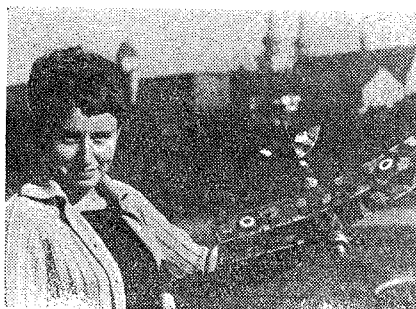
V neděli 1. srpna jsme na hlavním pražském nádraží přešlapovali kolem beden s modely s náladou přinejmenším pesimistickou: počasí je a na dlouho slibuje být všelijaké, jen ne „modelářské“. To jsme ovšem nevěděli, že bude pěkně...

A tak jsme měli po celou dobu po všech stránkách dobré pracovní i tréninkové podmínky. A k tomu dobrou náladu a chuť do práce. Každý se věnoval své oblíbené odbornosti: A. Valenta, J. Svátek a L. Novák zhotovili dva modely na raketové motory S-2 (dosahovali s nimi časů kolem 60 vt.), P. Petroušek zalátával jednoplošný R/C model, Mirek Liška „vedl“ modeláře s volnými motorovými modely a V. Valenta „piloval“ jízdy s rychlostním R/C člunem. Neudělali jsme sice obrovský pokrok, ale koncem soustředění jsme přece jen s větší jistotou předvedli modely pionýrům z Českých Budějovic, usidleným v nedalekém táboře. J. JEŽERSKÝ

## Prvá svého druhu

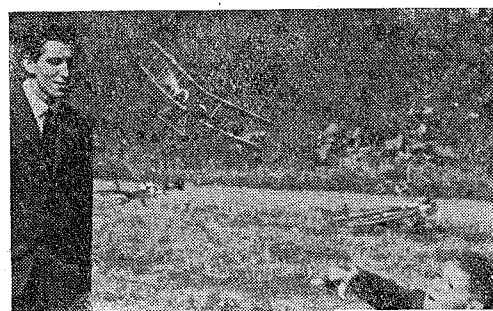
byla soutěž maket na gumu, uspořádaná v neděli 12. září na brněnském fotbalovém hřišti za Radlasem. Startovalo v ní na tučet „strojů“ od tříplošného Fokkera po makety moderních sportovních letounů z poslední doby.

Dosažené časy nebyly pro začátek vysoké – nejdéle letěl Tony (29 vt.), polovinu času přitom klouzal s vysunutým podvozkem a efektně přistál. Maketa Brochet vítěze Dudy letěla o vteřinu méně, zato však spolehlivě startovala se země. Kamusfláž Hamikova Hurricana se ukázala tak dokonalou, že jej konstruktér po druhém letu nenašel. PORADÍ nejlepší: 1. Duda (Brochet)

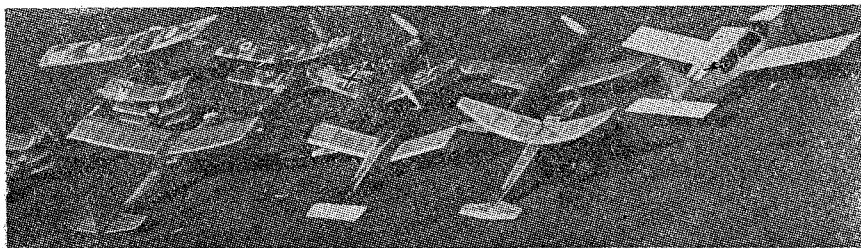


Nejvíce pozornosti budila maketa Sopwith Baby L. Koutného ● Makety na stojance

84,5; 2. Koutný (Tony) 81,8; 3. Koutná (Falcao) 62,5; 4. Nejezchleb (Soptwith) 57,3; 5. Drnec (Fokker) 50,8 sec.



„Metla větroňářů“ – trenér Hrubý – tentokrát jako pomocník svého syna



Soutěž hodláme každoročně opakovat, jednou na jaře, podruhé na podzim. Doufáme, že i „gumáčkáři“ odjinud dostanou chuť si na ní již na jaře zalátat, i když nejde o „výběrovku“ ani jiný podobně vysoký cíl! L. KOUTNÝ, Brno