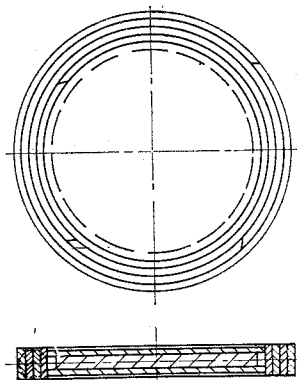


U letadel z období první světové války a hlavně před ní byla používána vesměs vyplétaná podvozková kola. Protože většina modelářů si spojuje představu zhotovení takových kol automaticky s množstvím složitých přípravků, bývají tato letadla při výběru vzoru pro minimaketu často přehlížena. Následující článek má umožnit amatérské zhotovení vyplétaných kol jednoduše, tj. bez zvláštních pomůcek a v přijatelné kvalitě každému průměrnému modeláři.

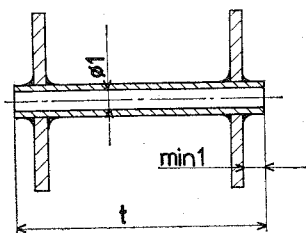
Základním materiálem při výrobě kola pro model velikosti „dvacetinky“ je balsa tl. 1 mm. Balsu příslušné šířky a délky potáhneme z jedné strany tenkým papírem Modelsplan (Mikelanta) lepeným po celé ploše a nařežeme přes léta dřeva proužky o 0,5 mm širší, než je šířka „pneumatiky“ kola. Počet proužků je dán výškou „pneumatiky“. Z lepenky vystříháme dva kotouče o průměru shodném s vnitřním průměrem kola. Mezi ně vlepíme balsový kotouč, jehož průměr je asi o 2 mm menší a tloušťka je dána šířkou budoucího kola a použité lepenky. Celková tloušťka přípravku by měla být asi o 1 mm menší než tloušťka kola.

Na tomto přípravku postupně z jednotlivých proužků slepujeme kolo (obr. 1).



OBR. 1

Potažená strana proužku musí být vždy vně. Při slepování vnitřního proužku je nutné dát pozor na to, aby se nepřilepil k přípravku. Při lepení si pomáháme špendlíky a gumičkami. Po zaschnutí lepidla přípravek z kola vysuneme a kolo obrousíme do příslušného tvaru. Vnější a vnitřní obvod kola hledíme brousit co nejméně. Potom napícháme po obvodu kola (v ose) tenkým špendlíkem 24 dírek se stejnou roztečí. Práci značně urychlí



OBR. 2



VYPLÉTANÁ KOLA

pro minimaketu

narýsovaná kružnice, která je rozdělena na 24 dílů.

Náboj kola (obr. 2) je z papírové trubky o světlosti 1 mm, na kterou nasuneme a přilepíme kotoučky nastříhané na kancelářské děrovače z kladivkové čtvrtky. Šířku náboje volíme podle velikosti kola.

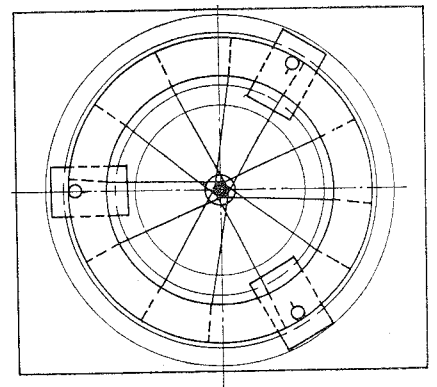
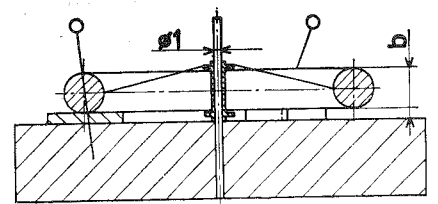
Přípravek pro vyplétání je znázorněn na obr. 3. Na rovnou dřevěnou destičku narýsuje několik soustředných kružnic. Do jejich středu zavrtáme vrták o \varnothing 1 mm nebo zapíchne tlustou jehlu. Je nutné, aby vrták nebo jehla byly opravdu kolmo a průměr byl shodný se světlostí trubky v náboji. Na takto získaný trn nasuneme náboj. Velikost podložek, kterými je kolo podloženo, lze určit ze vztahu $\frac{t-b}{2}$

Podle soustředných kružnic podložené kolo přišpendlíme k přípravku (špendlíky zapichovat mimo otvory pro vyplétání).

Pro výplet použijeme silonový vlasec o \varnothing 0,15 mm. Postup při vyplétání je patrný z obr. 4. Nejprve vlasec potřebné délky zalepíme jedním koncem do otvoru 1. Po zaschnutí silon zahneme kolem trubky náboje a zevnitř protáhneme otvorem 7, dále zvenčí otvorem 5, zahneme kolem trubky náboje atd. Tímto způsobem vypleteme celou jednu stranu kola. Celý výplet musí být mírně a rovnoměrně vypnutý. V posledním otvoru první strany kola (v tomto případě otvor 3) silon zalepíme a držíme v napjatém stavu až do zaschnutí. Potom zalepíme zbývající výplet jednak o kola, jednak na náboj. Po zaschnutí odřežeme čepelkou silon na obvodu kola. Jestliže je výplet proveden správně, musí být mezi dvěma sousedními „dráty“ vždy jeden volný otvor.

Kolo odšpendlíme, opatrně sejme z přípravku, obrátíme, podle soustředných kružnic opět upevníme na přípravek a stejným způsobem jako poprvé vypletáme i druhou stranu. Nezapomenout na podložky!

Při povrchové úpravě kola nabarvíme nejprve náboj, „dráty“ a vnitřní část kola stříbrnou barvou, kružítkem si vyznačíme okraje rátku a zbývající část kola opatrně

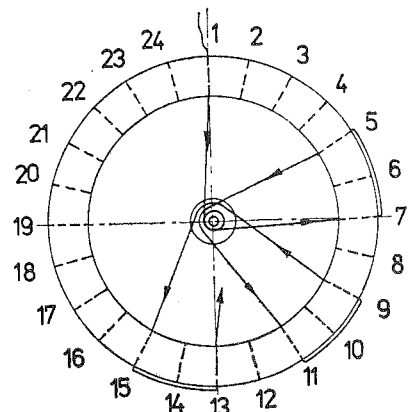


OBR. 3

malým štětečkem nabarvíme na černo jakožto „pneumatiku“.

Kola zhotovená tímto způsobem jsou při malé hmotnosti dostatečně pevná. Doba zhotovení jednoho kola činí asi 90 minut, zhotovení přípravků je navíc. Ve srovnání s obdobnými koly vyráběnými ing. Gašparínem (viz Modelář č. 6/76) jsou kola výše popsaná méně vzhledná a přesná. Mají však výhodu v tom, že k jejich zhotovení není potřeba soustruh, k němuž většina modelářů nemá přístup.

Ant. ALFERÝ



OBR. 4